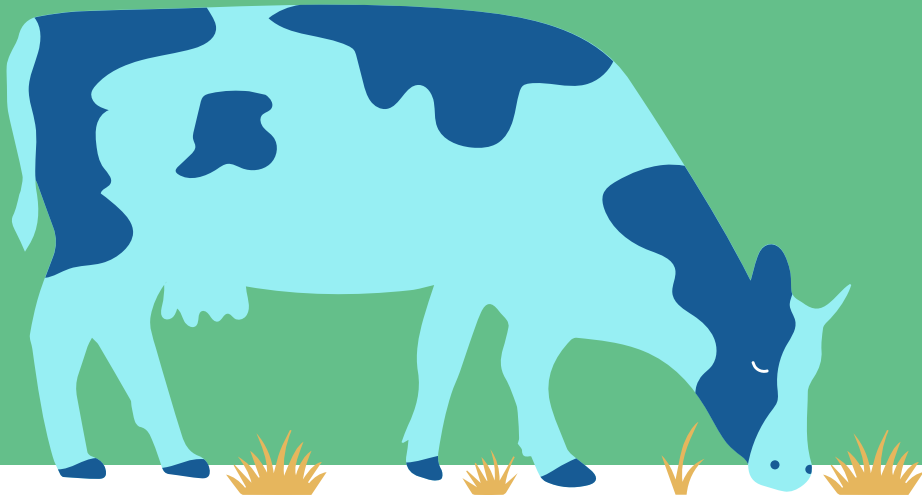




Peltotukihaun koulutus

**11.4.2024 Someron
Säästöpankilla**

Riikka Gustafsson, Someron Maaseutuyksikkö



Ehdollisuus

- Kaikkien viljelijätukien perusedellytys
- Korvannut entiset Täydentävät ehdot ja viherryttämistuen
- Ei makseta erillistä korvausta
- Seuraamukset kohdistuvat lähes kaikkiin pinta-ala ja eläinperusteisiin tukiin
- Koostuu hyvän maatalouden ja ympäristön vaatimuksista sekä lakisääteisistä hoitovaatimuksista
- Vaatimusten noudattamista tarkastellaan hallinnollisilla tarkastuksilla, satelliittiseurannalla ja tilakäynneillä tehtävillä tarkastuksilla
- Vuodesta 2025 alkaen ehdollisuuteen tulee mukaan myös ns. sosiaalinen ehdollisuus, joka tulee sisältämään vaatimuksia, jotka koskevat tuensaajien työntekijöiden työsuojelua ja työehtoja

[Ehdollisuuden opas 2024 - Ruokavirasto](#)

Ehdollisuuden oppaan sisällysluettelo

- [1. Mitä on ehdollisuus?](#)
- [2. Ilmastonmuutoksen hillitseminen ja siihen sopeutuminen](#)
- [3. Vesien suojelu](#)
- [4. Maaperän suojelu ja laatu](#)
- [5. Luonnon monimuotoisuuden ja maiseman suojelu ja laatu](#)
- [6. Käytä kasvinsuojeluaineita oikein](#)
- [7. Huolehdi rehujen turvallisuudesta](#)
- [8. Tuota turvallisia elintarvikkeita](#)
- [9. Kielletyt aineet, sallitut eläinlääkkeet ja lääkityskirjanpito](#)
- [10. Eläinten hyvinvointiin liittyvät lakisääteiset hoitovaatimukset](#)
- [11. Sosiaalinen ehdollisuus](#)
- [12. Ehdollisuuden valvonta](#)
- [13. Mihin säädöksiin ehdollisuus perustuu](#)
- [Liitteet](#)

Tässä esityksessä käydään läpi

- Muusta käytöstä maatalousmaaksi otettu ala vuodesta 2023 alkaen
- Pysyvä nurmi
- Sängen polttokielto
- Suojakaista
- Lannoita ehdollisuuden mukaisesti
- Vähimmäismaanpeite
- Tuottamaton ala
- Viljelykierto
- Kasvinsuojeluaineiden käyttö
- Sosiaalinen ehdollisuus

Muusta käytöstä maatalousmaaksi otettu ala vuodesta 2023 alkaen

- **Sinun on säilytettävä kaikki vuoden 2022 jälkeen muusta käytöstä maatalousmaaksi ottamasi ala pysyvästi nurmikasvustolla.**
 - Voit uusia nurmikasvuston suorakylvönä tai kevennetyllä muokkauksella niin, että kylvät uuden kasvuston välittömästi aiemman kasvuston muokkauksen jälkeen. Et saa kyntää tällaista maatalousmaata.
- **Ei koske sellaisia maatalousmaan aloja, jotka ovat olleet viljelykelpoisia viimeistään 31.12.2022**
- Ei koske tilusjärjestelyn perusteella hallintaasi tulleita aloja.
- **Voit tehdä viljelytoimia hankaloittavien esteiden poistoa ja peruslohkon muotoa parantavia muutoksia ilman vaatimusta pysyvästä nurmikasvustosta.**
 - Alan on tällöin rajauduttava olemassa olevaan peruslohkoon sekä oltava kooltaan alle 0,5 hehtaaria ja enintään 5% peruslohkon alasta.

Pysyvä nurmi

- Pysyvää nurmea on maa, jota käytetään heinäkasvien tai muiden nurmirehukasvien kasvattamiseen joko luontaisella tavalla (itseuudistuva) tai viljelemällä (kylvämällä), ja joka ei ole kuulunut tilan viljelykiertoon vähintään viiteen vuoteen
- Jos pysyvän nurmen osuus maatalousmaasta vähenee Suomessa yli viisi prosenttia, otetaan käyttöön pysyvän nurmen ennallistamismenettely. Vain jos menettely otetaan Suomessa käyttöön, sinua voidaan vaatia säilyttämään/ennallistamaan pysyvän nurmen alat.
- Säilyttämisvaatimus koskee kaikkia viljelijöitä, myös luonnonmukaista tuotantoa harjoittavia viljelijöitä
- Vuonna 2024 kaikki nurmialat on niitettävä / sato korjattava **viimeistään 15. päivänä syyskuuta.**

Pysyvä nurmi

- Lohko muuttuu pysyväksi nurmeksi kuudentena vuonna, kun sille on ilmoitettu kuusi vuotta peräkkäin nurmivuosia kerryttäviä kasveja.
 - Voit tarkistaa Vipu-palvelun kartalta, onko loholla pysyvää nurmea tai neljännen tai viidennen vuoden nurmea. Näet peltotukihakemuksella tilalle muodostuvan pysyvän nurmen pinta-alan, kun tallennat kasvulohkotietoja.
- Nurmivuodet nollaantuvat, jos lohkolle ilmoittaa muun kuin nurmivuosia kerryttävän tai ylläpitävän kasvin esim. viljan.
- Natura-alueiden pysyvät nurmet katsotaan "herkiksi pysyviksi nurmiksi" → säilytä ala nurmena; nurmikasvuston voi uusia vain erityisestä syystä ilman kyntöä (ilmoitus kunnan maaseutuelinkeinoviranomaiselle).
- Aloja, jotka eivät olleet viljelykelpoisia 31.12.2022, koskee vaatimus pysyvistä nurmikasvustosta.
- Pysyvää nurmea ei tarkastella ehdollisuuden 33 %:n vähimmäismaanpeitteen laskennassa
- <https://www.ruokavirasto.fi/tuet/maatalous/oppaat/hakuoppaat/hakuoppaat/maatalousmaa-perus-ja-kasvulohkot/maatalousmaa-perus-ja-kasvulohkot-2024/>

Sängen polttokielto

- Älä polta viljojen, tattarin, kvinoan, öljykasvien, kuitukasvien, palkokasvien tai siemenmausteiden sänkeä.
 - Älä polta myöskään korjaamatonta kasvustoa.
- Sängen polttokielto ei koske nurmea.

Suojakaista

- Vesistön varrella, jätä vesistön puoleiselle lohkon reunalle kasvipeitteinen, muokkaamaton ja **vähintään 3 metriä leveä suojakaista**
 - Pelto ei sijaitse vesistön varressa, jos pellon ja vesistön välillä on muuta aluetta vähintään keskimäärin 10 m eikä vesi tulvankaan aikana nouse maatalousmaalle tai jos pelto sijaitsee tulvapenkereen takana ja kuivatusvedet johdetaan pois pumppaamalla tai muulla vastaavalla tavalla.
 - Vipu-palvelusta voit tarkistaa vesistöt
- Perusta suojakaista kylvämällä alalle monivuotisia nurmikasveja. **Voit perustaa suojakaistan kylvämällä sen suojaviljaan.**
- Suojakaistalla ei hyväksytä pajukkoa, vadelmakasvustoa tai mitään muutakaan puuvartista kasvustoa. Jos suojakaistalle alkaa muodostua puuvartista kasvustoa, uudista kaistan kasvusto.
- Jos suojakaistan kasvillisuus vaurioituu tai tuhoutuu esimerkiksi talven aikana, vesistön kunnostustyön yhteydessä tai muulla vastaavalla tavalla, perusta suojakaistan kasvusto uudelleen heti olosuhteiden salliessa.

Suojakaista

- Et saa käyttää suojakaistalla kasvinsuojeluaineita eikä lannoitteita.
- Vaikeissa rikkakasvitilanteissa voit käyttää kasvinsuojeluaineita sen käyttörajoitusten mukaisesti pesäketorjuntana. Pyydä aina lupa kasvinsuojeluaineen käyttöön suojakaistalla oman alueesi ELY-keskuksesta lomakkeella 443.
- Merkitse kaikista suojakaistalla tehtävistä toimista tiedot lohkokohtaisiin muistiinpanoihin.

Lannoita ehdollisuuden mukaisesti

- Ympäristökorvaus ei sisällä enää omia lannoitustasoja
- Lannoita viljavuustutkimuksen mukaisesti.
- Typpilannoitus kasvin ja maalajin mukaan (nitraattiasetus 1250/2014).
- Fosforilannoitus kasvin, viljavuusluokan ja satotason mukaan (fosforiasetus tullut voimaan 17.1.2023).
- Voit käyttää satotasokorjausta ja fosforintasausta
- **Lantapoikkeus on käytössä 1.1.2025 saakka. Syyslannoitus vuonna 2024 lasketaan vuodelle 2025, joten lantapoikkeuksen sallimaa määrää ei voi enää tällöin hyödyntää.**
- Lannoitustaulukot:
<https://www.ruokavirasto.fi/tuet/maatalous/perusehdot/ehdollisuus/ehdollisuuden-opas/ehdollisuuden-opas-2024/#id-35-lannoita-ehto-ten-mukaisesti>

Viljavuustutkimus

• Ehdollisuus	• Ympäristökorvaus
<ul style="list-style-type: none">• Korkeintaan 10 v. vanha• Jos lohkoa lannoitetaan• 1 näyte per peruslohko, jos pellolla on vaihteleva maalaji, otetaan useampi näyte• Ympäristökorvauksen mukainen viljavuustutkimus kelpaa	<ul style="list-style-type: none">• Korkeintaan 5 v. vanha• Jos lohkon kasvia saisi lannoittaa• 1 näyte alkavaa 5 hehtaaria kohden lohkolla• Koskee myös lohkoja jotka saadaan hallintaan sitomusaikana • Esim. monimuotoisuuskasveja ja suojavyöhykkeitä saa lannoittaa perustettaessa

Vähimmäismaanpeite, 1/4

- Säilytä vähintään 33 prosenttia tukihakuvuonna hallinnassasi olevan pellon ja pysyvien kasvien alasta kasvipeitteisenä syksystä seuraavaan kevääseen.
- Säilytä alat kasvipeitteisenä 31.10. alkaen seuraavaan kevääseen 15.3. saakka. Ilmoita kasvipeitteisenä säilyttämäsi alat vuosittain syysilmoituksella Vipu-palvelussa.
- Vaatimusta ei voi täyttää pysyvän nurmen alalla.
- <https://www.ruokavirasto.fi/tuet/maatalous/perusehdot/ehdollisuus/ehdollisuuden-opas/ehdollisuuden-opas-2024/#ehdollisuuden-vahimmaismaanpeitteeseen-hyvaksyttavat-alat>

Vähimmäismaanpeite 2/4

Voit ilmoittaa kasvipeitteisenä alana 15.3. saakka säilyttämäsi

- viljojen, tattarin, kvinoan, öljykasvien, kuitukasvien, palkokasvien ja siemenmausteiden sekä näiden seoskasvustojen korjaamattomat kasvustot ja sängen.
- syyskylvöiset viljat, syyskylvöiset öljykasvit sekä muut syyskylvöiset kasvit
- nurmikasvit ja ruokohelpin (lukuun ottamatta pysyviä nurmia)
- luonnonhoitonurmet ja viherlannoitusnurmet
- mansikan
- Monivuotiset energia- ja puutarhakasvit, joiden riviväleissä on kasvusto
- kerääjäkasvit ja välikasvit
- maanparannus- ja saneerauskasvit
- monimuotoisuuskasvit
- viherkesannot
- suojavyyhykkeet ja turvepeltojen nurmet
- talven yli säilyvät kylvetyt kasvustot

Vähimmäismaanpeite, 3/4

- Kasvipeitteisyyteen hyväksytään myös **kemiallisesti tuhottu** nurmikasvien sekä viljojen, tattarin, kvinoan, öljykasvien, kuitukasvien, palkokasvien ja siemenmausteiden sekä näiden seoskasvustojen **sänki**.
- Voit ilmoittaa kasvipeitteiseksi alaksi myös **kevennetysti muokatut** nurmikasvien alat sekä viljojen, tattarin, kvinoan, öljykasvien, kuitukasvien, palkokasvien ja siemenmausteiden sekä näiden seoskasvustojen alat. Kevennetysti muokattu ala hyväksytään, jos muokkaus tehdään kultivaattorilla, lautasäkeellä, joustopiikkiäkeellä, lapiorullaäkeellä tai rullailmastimella **yhteen kertaan ajaen**.

Vähimmäismaanpeite, 4/4

Voit ilmoittaa kasvipeitteisyyteen seuraavien kasvien muokkaamattomat alat, jos maan pinnalla on sadonkorjuusta **jäänyttä kasvijätettä tai alalle on jäänyt korjaamaton kasvusto:**

- kaalikasvit
- salaattit ja salaattisikurit
- kurkkukasvit
- hernekasvit
- sokerimaissi
- sokerijuurikas
- juurekset (porkkanaa ei hyväksytä kasvijätteiseksi alaksi, mutta korjaamatta jäänyt kasvusto hyväksytään aitona kasvipeitteenä)
- piparjuuri
- maa-artisokka

Tuottamaton ala

- Varsinais-Suomessa, Uudellamaalla ja Ahvenanmaalla maatilán peltoalasta vähintään 4 % on oltava vuosittain tuottamatonta alaa
- Vaatimus koskee myös luonnonmukaista tuotantoa harjoittavia viljelijöitä
- **Ei koske tiloja, joilla**
 - Peltomaata enintään 10 ha
 - Nurmea, kesantoa ja/tai palkokasveja viljelyksessä yli 75 % peltoalasta
 - Yli 75 % maatalousmaasta pysyvää nurmea/nurmea
- Tuottamattomaksi alaksi voi ilmoittaa myös pysyvää nurmea (viherkesanto nurmi ja niitty)
- Muista rastittaa tarvittava määrä tuottamatonta alaa, sitä ei voi lisätä enää muutosvaiheessa!

Tuottamattoman alan viljelypoikkeus 2024, 1/4

- Tuottamattoman alan poikkeusta koskevat muutokset tulleet voimaan Valtioneuvoston asetuksella 8.4.2024, ja voimassa vuoden loppuun
- [Tuottamattomana alana voi ilmoittaa:](#)
 - **Kesantoja:**
 - viherkesanto (nurmi ja niitty), sänkikesanto, avokesanto (peruste)
 - **Typensitojakasveja**
 - Apila, Härkäpapu, Linssi, Mailanen, Makea lupiini, Mesikkä, Muut lupiinit, Rehuherne, Ruisvirna, Ruokaherne, Seoskasvusto (valkuaiskasvit), Virna, Vuohenherne
 - **Välikasveja**

Tuottamattoman alan viljelypoikkeus 2024 2/4

- **Kesanto**

- Säilytä tuottamattomaksi alaksi ilmoittamasi kesanto **1.1.–31.8.**
 - Lannoitteiden ja kasvinsuojeluaineiden käyttö on kielletty ajalla 1.1.-31.8.
 - Et saa harjoittaa alalla maataloustuotantoa eli **et saa korjata satoa eikä alaa voi laiduntaa**
- Huom! Syyskylvötoimenpiteet voi kuitenkin aloittaa 1.8. alkaen

Tuottamattoman alan viljelypoikkeus 2024 3/4

- **Typensitojakasvi**

- Saa lannoittaa ja korjata sadon
- Kasvinsuojeluaineiden käyttäminen on kielletty
- Syyskylvötoimenpiteet sallittuja 1.8. alkaen

- **Välikasvi**

- On satokasvin lisäksi samana vuonna kasvava toissijainen kasvi, joka on eri kasvi kuin satokasvi ja joka muodostaa kasvuston
 - Välikasvi on kylvettävä viimeistään 31.8. ja säilytettävä 31.10. asti.
 - Ilmoitetaan Vipu-palvelussa peltotukien haussa kasvulohkotiedoissa -> välikasvi

Tuottamattoman alan viljelypoikkeus 2024 4/4

- **Välikasvi**

- Voi korjata sadon
- Ei saa käyttää kasvinsuojeluaineita alalla, jolla kasvaa satokasvi ja välikasvi samanaikaisesti
- Jos kylvät välikasvin vasta satokasvin sadon korjaamisen jälkeen, et voi käyttää välikasvien alalla kasvinsuojeluaineita
 - Huom! Kasvinsuojeluaineiden käyttökielto välikasvi-alalla koskee ainoastaan tuottamattoman alan välikasveja
- Lannoituksen voi tehdä lohkolla viljellyn pääkasvin mukaisesti
- Välikasviluettelo: [Ehdollisuuden opas 2024 – Ruokavirasto](#)

Viherkesanto

- Viherkesannon määritelmä on täsmentynyt:
 - Viherkesannolla tarkoitetaan aloja, joilla heinäkasveja tai muita nurmirehukasveja yli 50 % kasvulohkon alasta
 - **Kasvikoodia Viherkesanto (riista, maisema- ja pölyttävä) ei enää v. 2024 ole**
 - Ilmoita riistakasveilla kylvetyt kasvustot ekojärjestelmätuen monimuotoisuuskasvit, riistana tai yksivuotisena kylvettynä seoskasvustona. → **ei voi ilmoittaa tuottamattomaksi alaksi!**
- Jos lohkolla on toisen vuoden tai vanhempi viherkesanto, niitä tai laidunna kesanto **viimeistään 15.9.**
 - Niitä myös sänki- ja avokesanto viimeistään 15.9., jos lohkolla on kasvustoa. Avokesannon maataloustoiminnan vaatimus täyttyy, jos muokkaat kesantoa tai torjut vaikeasti hävitettäviä rikkakasveja kasvinsuojeluaineita käyttäen.

Viljelykierto

- Vaatimus koostuu kahdesta erilaisesta viljelykiertovaatimuksesta
 - **vuotuisesta (koskettaa kaikkia vuodesta 2024)**
 - **usean vuoden viljelykiertovaatimuksesta (2025 alkaen)**
- Vaatimus ei koske
 - monivuotisia viljelykasveja, heinä- ja nurmirehukasveja, kesantoja, perunaa, porkkanaa, sokerijuurikasta, keräkaaleja, sipuleita, puna- ja keltajuurikasta.
- Yksivuotinen viljelykierto ei koske puhdaskauran sopimusviljelyä (edellyttää tuotantosopimusta joka palautetaan tukihakemuksen mukana kuntaan)
 - Monivuotinen viljelykierto koskettaa myös puhdaskauraa

Viljelykierto

- Viljelykiertovaatimus ei koske sinua, jos:
 - **yli 75 % tilasi peltoalasta** on heinäkasvien tai muiden nurmirehukasvien tuotannossa, kesantona tai palkokasvien viljelyssä tai näiden käyttötapojen yhdistelmänä
 - **yli 75 % tilasi maatalousmaasta** on pysyvää nurmea tai heinäkasvien tai muiden nurmirehukasvien tuotannossa tai näiden käyttötapojen yhdistelmänä
 - **tilasi peltoala on enintään 10 hehtaaria**
 - tilasi maatalousmaa on **luonnonmukaisessa tuotannossa**
 - Jos vain osa tilasi pinta-alasta on luonnonmukaisessa tuotannossa, viljelykiertovaatimus ei koske sitä osaa tilastasi, joka on luonnonmukaisessa tuotannossa

Vuosittainen viljelykierto

- Vuosittaisessa viljelykierrossa **yksivuotisen viljelykasvin pitää vaihtua vuosittain vähintään 33 prosentilla** hallinnassasi olevalla peltoalalla
 - Lasketaan tukihakuvuonna ilmoittamastasi alasta, joka on edellisenä vuonna ollut yksivuotisen kasvin viljelyssä
 - **Huomioidaan myös lohkot, jotka ovat tulleet toiselta viljelijältä**
- **Vipu-palveluun muodostetaan vuonna 2024 yksivuotisten viljelykasvien taso vuodelta 2023**, johon mukaan tulevat yksivuotiset pääkasvit tai välikasvi, jos se on ilmoitettu.
- Yksivuotisella viljelykasvilla tarkoitetaan Suomessa viljeltäviä eri kasvisukujen maataloustuotantoon tarkoitettuja yksivuotisia kasveja, ristikukkaiskasveihin, koisokasveihin tai kurkkukasveihin kuuluvaa yksivuotista lajia.
- Syyskylvöiset ja kevätkylvöiset kasvit, spelttivehnä sekä välikasvi luetaan eri viljelykasveiksi.

Välikasvi vuotuisessa viljelykierrossa

- Voit toteuttaa viljelykiertoa myös välikasvilla
- Välikasvi on satokasvin lisäksi samana vuonna kasvava toissijainen kasvi, joka on eri kasvi kuin satokasvi ja joka muodostaa kasvuston.
 - **kylvettävä viimeistään 31.8. ja säilytettävä 31.10. asti.**
 - **Voidaan kylvää samaan aikaan pääkasvin kanssa (uutta 2024)**
 - Ilmoita välikasvi Vipu-palvelussa peltotukien haussa kasvulohkotiedoissa.
 - **Jos valitset kasvulohkole välikasvin viljelykiertovaatimusta täyttämään, et voi valita ympäristösitoumuksen mukaista kerääjäkasvia samalle lohkolle**
- 1-vuotisten viljelykasvien vaihtumista tarkastellaan siltä alalta, jolla pääkasvina on edellisenä vuonna ollut 1-vuotinen kasvi.
 - Mutta jos ilmoittaa välikasvin, otetaan välikasvi mukaan tarkasteluun ilmoitusvuotta seuraavana vuonna
 - Aina kun ilmoittaa välikasvin, viljelykierto tapahtuu seuraavana vuonna (oli ilmoitettu välikasvi 1-vuotinen tai monivuotinen)

Vuosittainen viljelykierto

- Esimerkki: viljelykierto peruslohkolla



Esimerkki

	Lohko 1: 2 ha	Lohko 2: 1 ha	Lohko 3: 4 ha	Lohko 4: 2 ha	Lohko 5: 1 ha	Lohko 6: 3 ha	Lohko 7: 4 ha
2023	Rehuohra + välikasvi kaura	Kevätvehnä (+ välikasvi syysvehnä)	Rehunurmi	Kaura (+ välikasvi nurmi)	Rehuohra	Kevätrypsi + välikasvi kaura	Kaura
2024	Rehuohra	Syysvehnä	Kevätvehnä	Rehunurmi	Rehuohra + välikasvi kaura	Kevätrypsi	Kaura
Viljelykierto	<input checked="" type="checkbox"/> 2023-2024 kasvi vaihtunut (välikasvi → rehuohra)	<input checked="" type="checkbox"/> 2023-2024 kasvi vaihtunut (välikasvi → syysvehnä)	<input type="checkbox"/> 2023-2024 Viljelykierto-vaatimus ei koske nurmia	<input checked="" type="checkbox"/> 2023-2024 kasvi vaihtunut (välikasvi → rehunurmi)	<input checked="" type="checkbox"/> 2023-2024 sama kasvi (rehuohra)	<input checked="" type="checkbox"/> 2023-2024 kasvi vaihtunut (välikasvi → kevätrypsi)	<input checked="" type="checkbox"/> 2023-2024 sama kasvi (kaura)

1-vuotisia viljelykasveja vuonna 2023: 13 ha (muut paitsi lohko 3) → Tästä 33 % vaihduttava vuodeksi 2024.

Kasvi vaihtunut vuonna 2024: 8 ha → $8 \text{ ha} / 13 \text{ ha} * 100 = 61,5 \%$

Taulukko Ruokavirasto 2024

Usean vuoden viljelykiertovaatimus

- Samaa yksivuotista viljelykasvia voi viljellä samalla alalla **enintään kolme vuotta peräkkäin**. Ehdon tarkastelu aloitetaan vuodesta 2022.
- Usean vuoden viljelykierron on toteuduttava ensimmäisen kerran kaikilla vuonna 2025.
 - Huomioi asia jo mahdollisia syyskasveja 2024 kylvettäessä!

Vuosi	Lohko 1	Lohko 2	Lohko 3
2022	Vehnä	Vehnä	Vehnä
2023	Kaura	Vehnä	Vehnä
2024	Kaura	Kaura	Vehnä
2025	Kaura	Kaura	Kaura

Käytä kasvinsuojeluaineita oikein

- Käytä vain Suomessa hyväksytyjä valmisteita
- Noudata kasvinsuojeluaineen myyntipäällysmerkintöjä.
- **Kasvinsuojeluineruisku** pitää testauttaa vuoden 2021 alusta lähtien **3 vuoden välein** (huom! jos ruisku on testattu ennen vuotta 2021, testaus on voimassa viisi vuotta).
- Kasvinsuojeluainetta ruiskutettaessa ruiskuttajalla pitää olla **voimassaoleva kasvinsuojelututkinto** (tutkinto on voimassa viisi vuotta)
- Pidä **kasvinsuojeluaineiden käytöstä kasvulohkokokohtaista kirjanpitoa**. Huom! ympäristökorvaukseen sitoutuneen viljelijän kirjanpidosta tulee löytyä myös peruste kasvinsuojeluaineen käytölle (mm. rikkakasvi, kasvitauti tai -tuholainen)

Sosiaalinen ehdollisuus

- **Vuodesta 2025 alkaen** ehdollisuuteen tulee mukaan myös sosiaalinen ehdollisuus.
- Tulee sisältämään vaatimuksia, jotka koskevat tuensaajien työntekijöiden työsuojelua ja työehtoja.
- Ei uutta varsinaista substanssilainsäädäntöä viljelijöiden noudatettavaksi eikä uusia tarkastuksia
 - Ainoastaan vaikutus maataloustukiin, jos laiminlyöntejä havaitaan työsopimus- ja työturvallisuusasioissa
- **Koskettaa maatiloja, joilla on työntekijöitä, ja jotka saavat EU:n suoria viljelijätukia tai tiettyjä maaseudun kehittämisen korvauksia**

Kiitos!